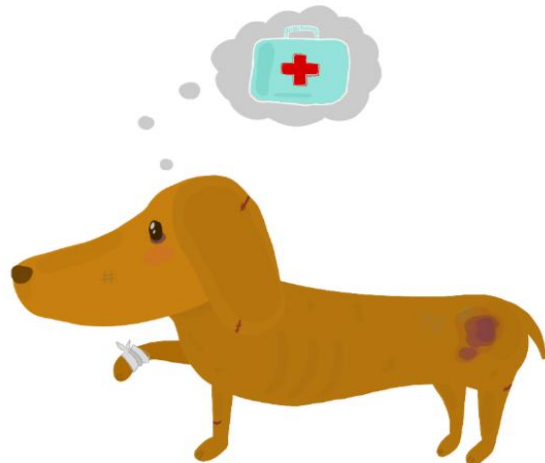


#give hope



**CE FACEM CÂND SUNTEM  
MARTORII UNUI CAZ DE  
CRUZIME LA ADRESA  
UNUI ANIMAL?**



De peste 15 ani, eforturile noastre se îndreaptă spre **nevoile animalelor fără stăpân**, mereu singure, fără un om care să le poarte de grijă, să le asigure hrană și un adăpost care să le protejeze de frig sau de pericolele din jur.

Dar ce facem atunci când stăpânii, persoanele de care depind aceste animale, nu își fac datoria sau mai mult, le fac acestora mai mult rău decât dacă ar fi fost singure?  
Atunci avem de-a face cu cazuri de abuz și cruzime.

Mulți iubitori de animale au fost de acord cu faptul că țara noastră era de mult datoare cu o lege adevărată pentru protecția animalelor.

Acum că aceasta există, știm oare să recunoaștem cazurile care intră sub incidența legii care pedepsește abuzurile și definește cruzimea împotriva animalelor?

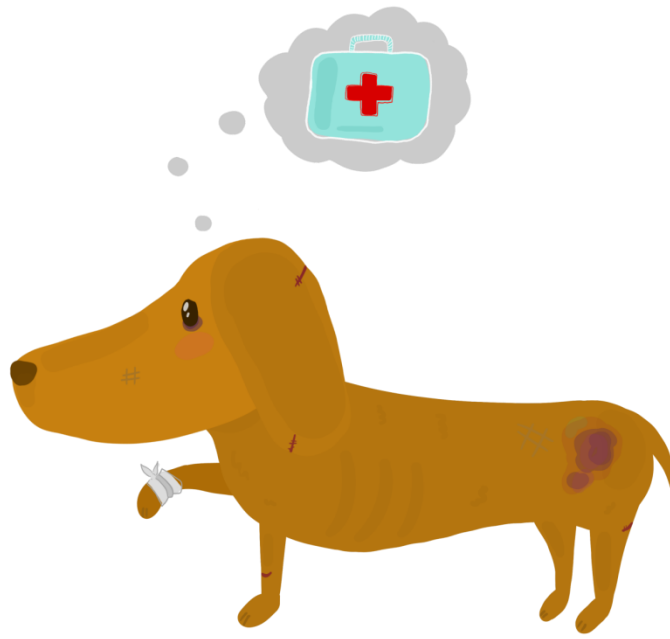
**Cum definim abuzul?** Este aceasta o chestiune subiectivă sau sunt aspecte asupra cărora toată lumea poate să cadă de acord?

## Iată cele 10 semne la care să fii atent

Am făcut o listă cu cele mai comune semne de abuz la care trebuie să fim atenți dacă vrem să fim de ajutor pentru animalele care depind de vocea noastră pentru a fi protejate și respectate:

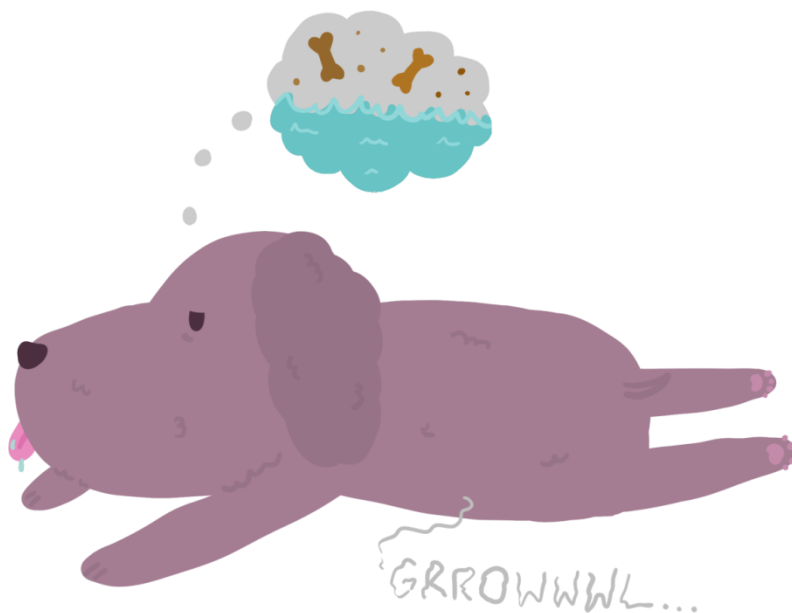
### 1. Condiție fizică precară și urme evidente de lovituri

Aici includem răni deschise, urme de răni, răni infectate, infestări cu purici sau căpușe, subnutriție (animalului i se văd oasele), șchiopătat, animalul nu poate să se deplaseze sau are în mod evident nevoie de ajutor medical pe care nu îl primește.



## 2. Nu pare să aibă acces la apă și mâncare

Pe stradă un animal mai are o șansă să găsească o sursă de apă sau un rest de mâncare, dar într-o curte sau într-un apartament unde mișcările și opțiunile îi sunt limitate, acesta nu poate găsi singur soluții pentru a avea acces la apă sau mâncare.



### 3. Lipsa unui adăpost unde să se protejeze de soare, ploaie sau zăpadă

Este cazul animalelor ținute doar în curte, indiferent de vreme. Dacă mișcărilor îi sunt restricționate și nu se poate adăposti în altă parte a curții, este un caz de cruzime la adresa animalelor.

Includem aici și situațiile în care animalul este lăsat singur în mașină într-o zi caniculară cu geamurile închise sau este închis pe balcon pe caniculă sau ger ore întregi.



#### 4. Zona în care trăiește câinele nu este igienizată

Animalul stă în propriile excremente iar riscul de a se îmbolnăvi crește.



#### 5. Abandon sau neglijență

Persoanele care se degrevează de răspunderea ce vine odată cu deținerea unui animal abandonându-l, pot fi pedepsite în baza acestei legi.

Neglijența se întâmplă atunci când un stăpân, deși nu abandonează animalul, nu îi asigură zilnic condițiile unui trai decent.



## 6. Animalul este legat

Atunci când animalul are un lanț în jurul gâtului, suferă atât din punct de vedere fizic, deoarece mișcările îi sunt restricționate extrem de mult și efortul de a se elibera de lanț îi poate provoca răni. Însă acesta suferă și psihic, acumulând frustrare și modificându-și comportamentul normal.



## 7. Semne că animalul este folosit în lupte organizate

Acest lucru este evident prin faptul că lipsesc părți ale corpului – ureche sau coadă cel mai des, are cicatrici – urme de răni vechi, răni noi, răni deschise, răni infectate.



## 8. Animalul are un comportament anormal

Este prea timid, prea agresiv, se ascunde, mai ales în prezenta stăpânului.



## 9. Prea multe animale adunate pe aceeași proprietate

Uneori chiar și persoanele cu bune intenții se pot face vinovate de acte de cruzime sau abuz dacă acțiunile lor au același efect negativ. Prea multe animale îngrămădite într-un spațiu restrâns nu vor avea condițiile corecte pentru un trai decent.

Stresul acumulat de către animale în adăposturi supraaglomerate și comportamentul de tip *hoarding* al posesorilor de animale sunt forme de cruzime împotriva animalelor.



## 10. Stăpânul are un comportament violent la adresa animalului

Îl lovește, aruncă obiecte în el sau dă dovadă de orice alt tip de abuz fizic gen smuncitul lesei, împinsul animalului, corecțiile fizice aplicate atunci când câinele nu ascultă.

Faptul că această lege există nu reprezintă mare lucru pentru animalele care nu au glas, care nu au cunoștințe legale și care nu se pot apăra singure.

Această lege este făcută strict pentru a pedepsi persoanele care se fac vinovate de abuz, cruzime sau abandon. Dar nu poate fi pusă în aplicare fără implicarea noastră, a tuturor. Exceptând cazul în care un stăpân abuziv s-ar preda, animalele nu pot vorbi în apărarea lor, nu pot alerta autoritățile, și de cele mai multe ori, nu se pot adăposti singure de pericolele în care se află.





Este de datoria noastră să fim vigilenți și să vorbim în numele celor care nu pot vorbi singuri. Atunci când știm că un animal este abuzat și nu facem nimic suntem (aproape) la fel de vinovați ca cei care comit abuzul pentru că tăcerea noastră continuă suferința lor!



Informațiile, îndrumările și recomandările conținute pe site-ul web sau materialele tipărite (pe scurt, „informații”) se bazează pe înțelegerea ROLDA a bunelor practici pentru planificarea de urgență în vederea bunăstării animalelor.

ROLDA depune toate eforturile rezonabile pentru a se asigura că informațiile sunt corecte în momentul publicării. Cu toate acestea, ROLDA nu oferă garanții cu privire la acuratețea, exhaustivitatea sau fiabilitatea informațiilor și nu se angajează să mențină informațiile actualizate.

ROLDA nu își asumă nicio răspundere de orice fel (inclusiv neglijența) pentru pierderi, vătămări sau daune (directe, indirecte sau consecvente și previzibile sau nu) suferite de orice persoană sau animal rezultând în vreun fel din utilizarea sau bazarea pe aceste informații.

Informațiile sunt doar de natură generală și nu sunt destinate să acopere fiecare situație de urgență. În niciun caz, informațiile nu trebuie văzute ca un înlocuitor al sfaturilor de specialitate. Te rugăm să contactezi medicul veterinar pentru sfaturi specifice cu privire la animalele tale de companie.